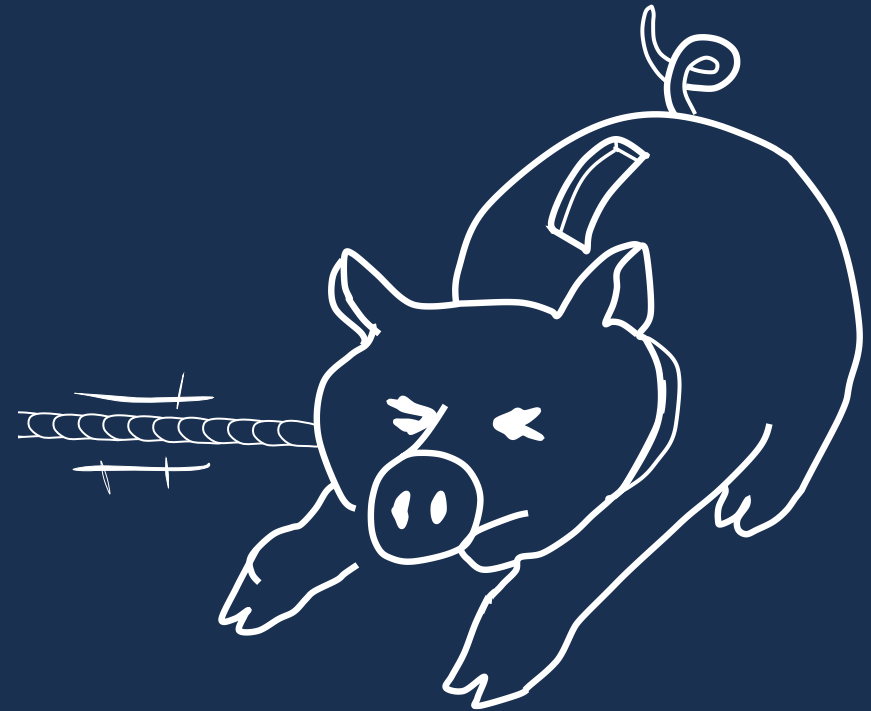


# Belägg för broms? SOU 2026:20

**Remissvar 4 juni**  
110 remissinstanser  
varav 60 kommuner  
och 10 regioner

Annika Wallenskog  
Karl Kjäll  
Christina Fredin



# Uppdraget

- Analysera åtgärder ang. kommuners och regioners skattesatser:
  - Skattebroms som motverkar höjningar
  - Skattesänkingspremier som stimulerar sänkningar
- Analysera rättsligt utrymme för begränsningar av beskattningsrätten
- Lämna förslag (oavsett bedömning i sak)

# Problembild

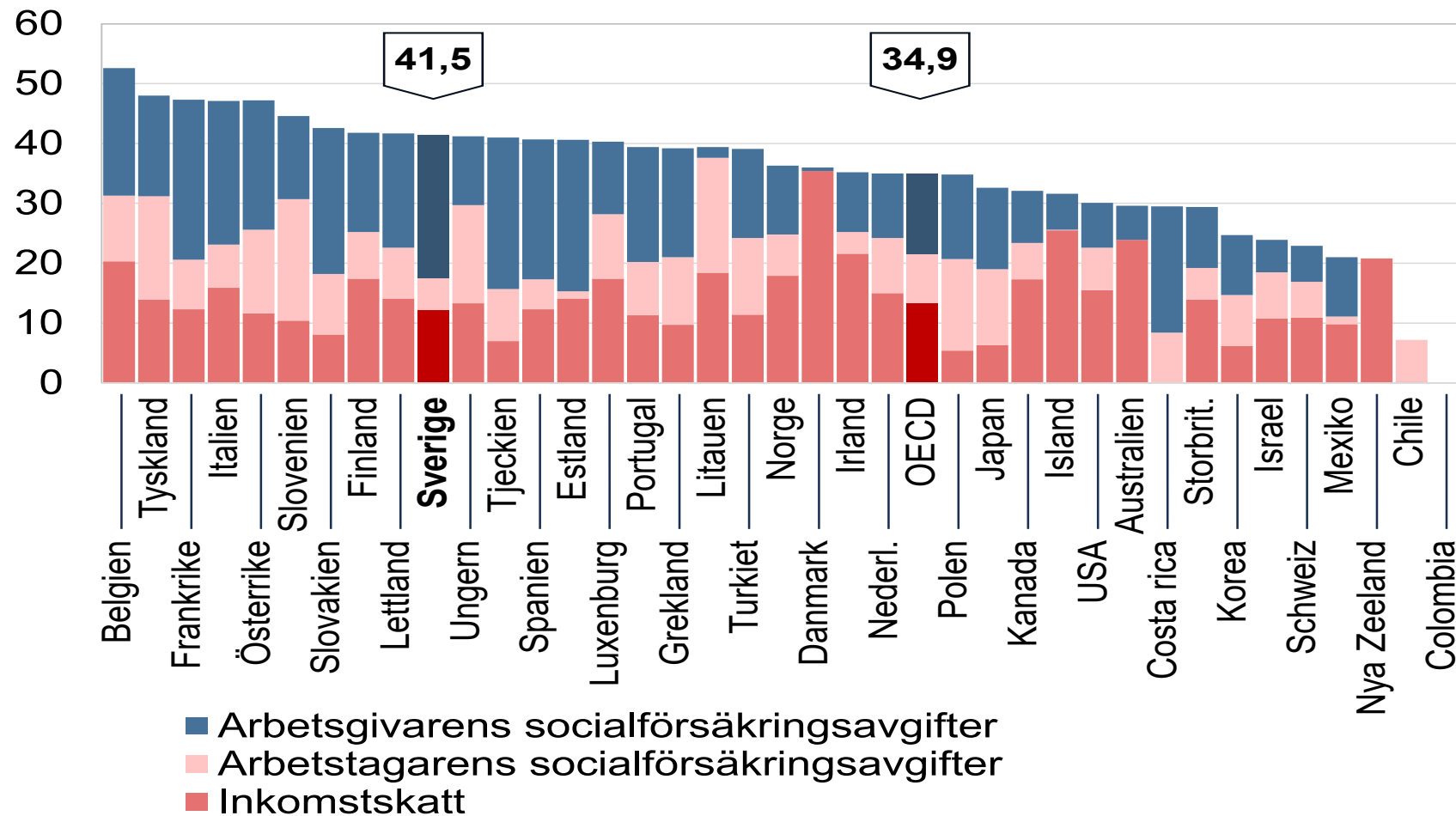
- Svaga incitament för att sänka och undvika att höja – risk för höjda skatter med avseende på demografiska förändringar och ökade förväntningar
- Nivån på kommunalskatter är hög
- Låg transparens och kunskap om nivån på kommunala skattesatser
- Risk för skattehöjningar vid försämrad konjunktur och förändrad demografi

# Problem med höga skatter

- Beror delvis på typ av skatt (korrigerande skatter)
- Beror också på vad man får för skattepengarna – lämnar mindre utrymme för annat - alternativ till att betala skatt
- Kan påverka utbudet av arbete och viljan att utbilda sig slutligen skattebasen
- Sverige har högre skatter **på arbete** än OECD (inkomstskatter och arbetsgivaravgifter)

# Sverige har högre skatter än snittet i OECD

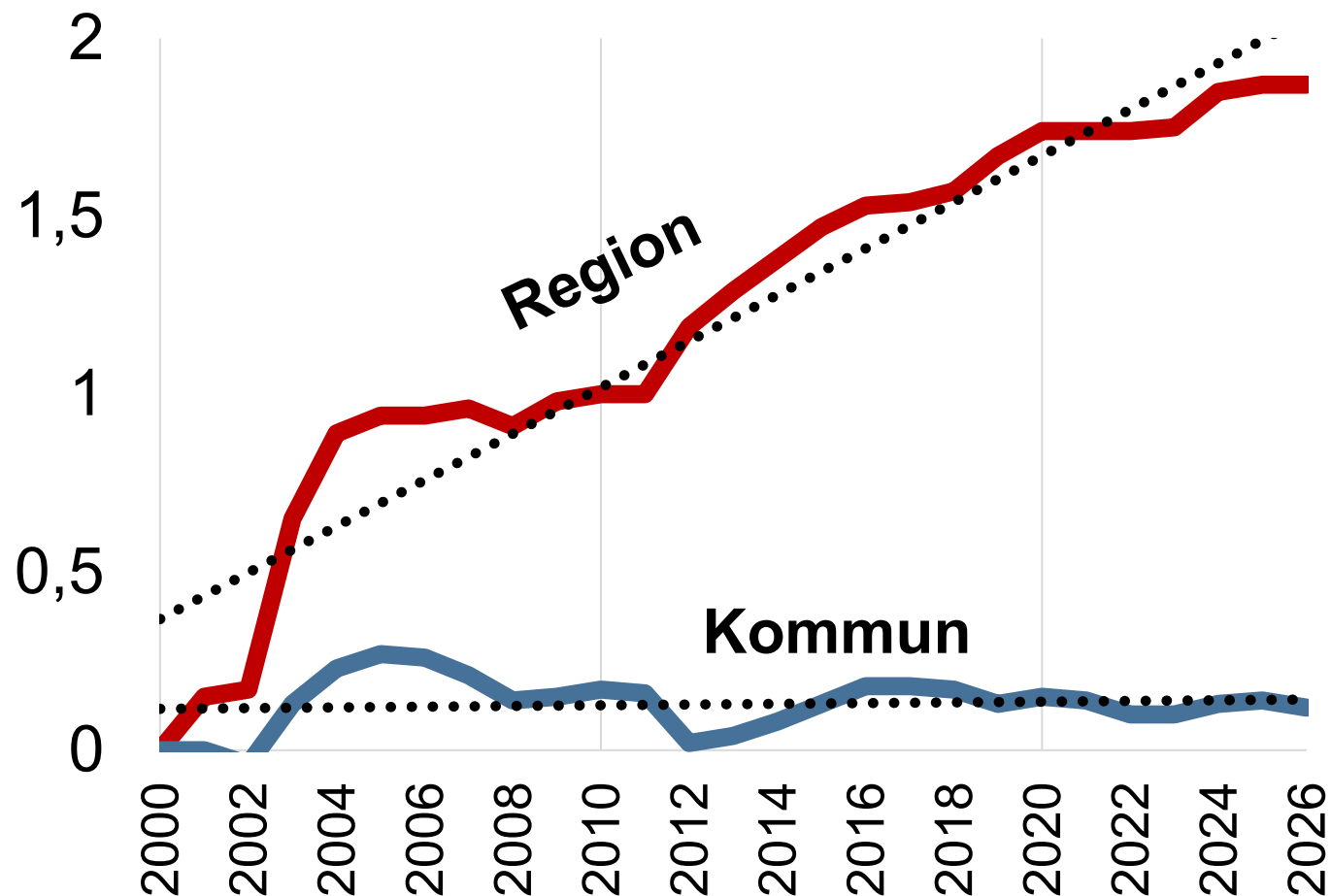
Andel av lönekostnad (procent)



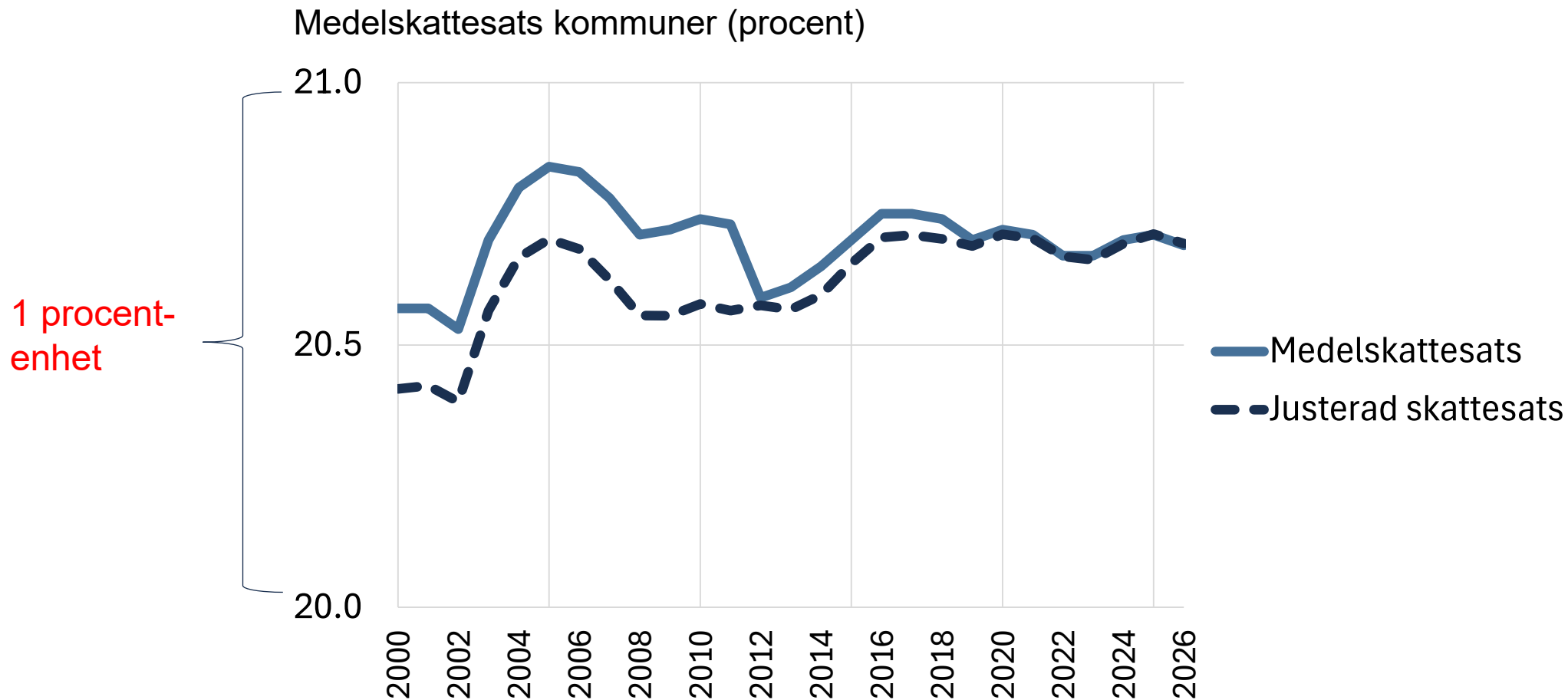
- För höga skatter kan ge lägre skatteintäkter – vilken skatt som är optimal – svårt att avgöra.
- Substitutionseffekten är större än inkomsteffekten (studie – elasticiteten ca 0,22 procent)
- Skatten på arbete har sänkts med ca 100 mdr 2011-2023 av staten i och med jobbskatteavdrag – till liten del självfinansierat via mer arbetade timmar.

# Kommunerna ligger still, regionerna ökar

Förändring skattesats från år 2000 (procentenheter)

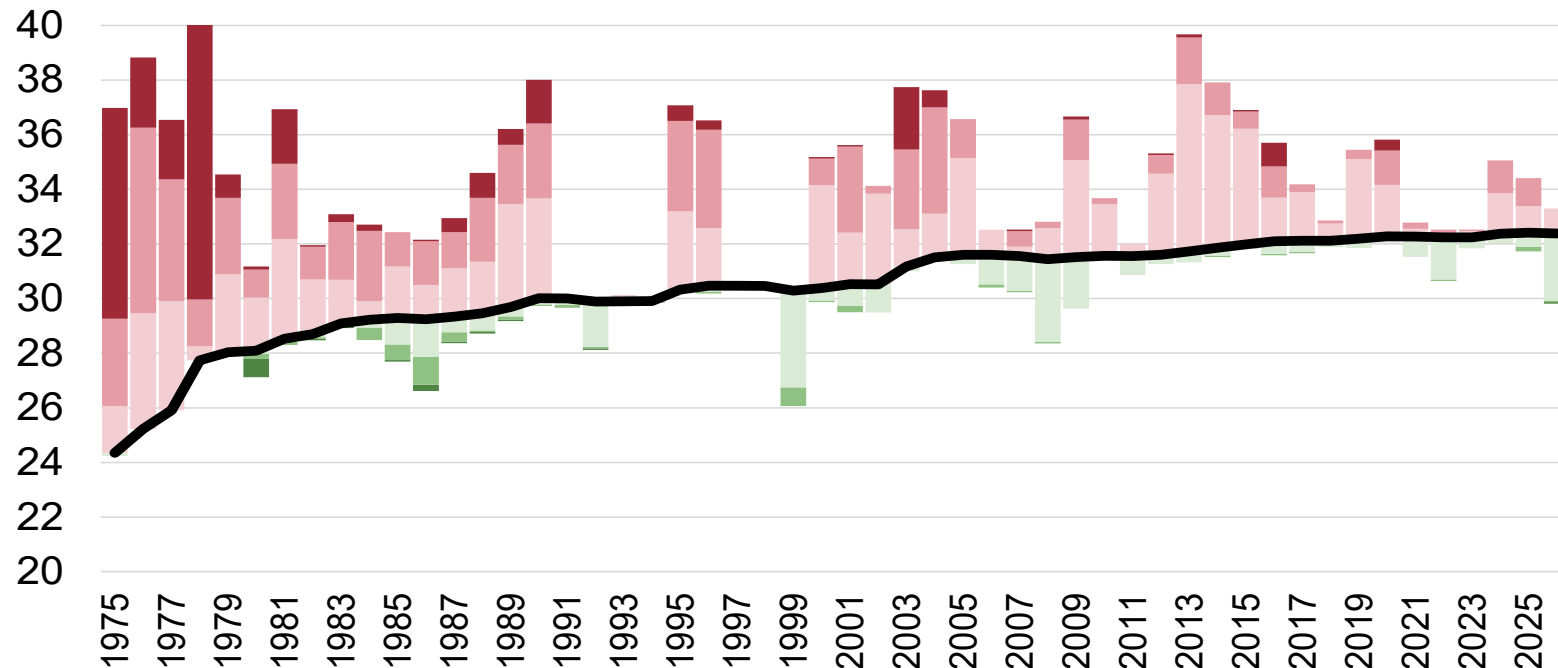


# Kommunernas skattesats i stort sett oförändrad under 2000-talet (justering för skatteväxlingar över åren)



# Skatteförändringar i kommunerna sedan 1975

Total kommunalskatt (procent)

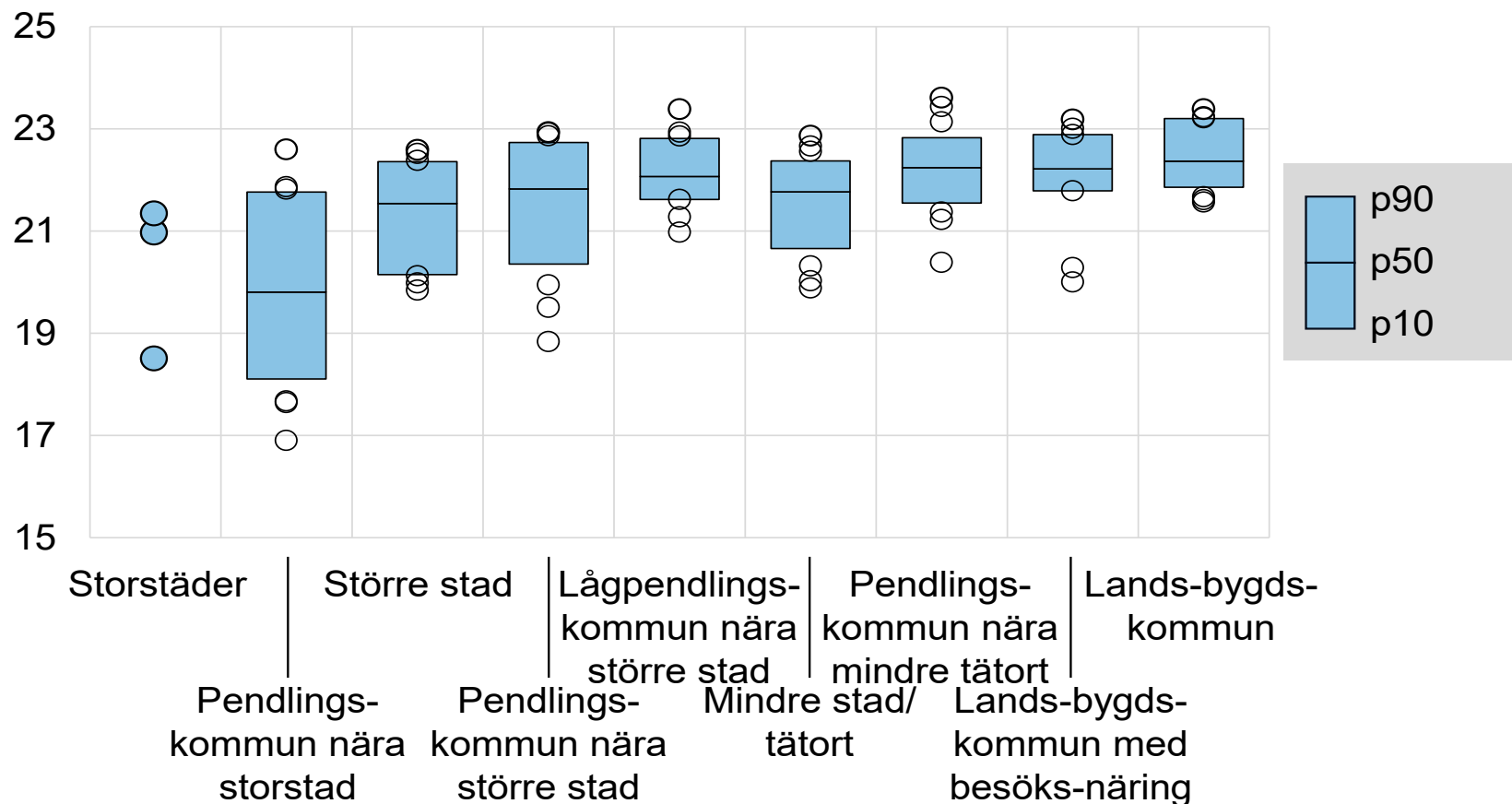


2026: 27  
kommuner  
sänkte och  
en höjde  
skatten,  
tre öres  
sänkning

Kommuner (vägd med skattekraft) där total skattesats förändras	
■ -1	>
■ -0.5	> -1
■ 0	> -0.5
■ 0.5	< 0
■ 1	< 0.5
■ < 1	< 1

# Störst skillnader i skattesats mellan pendlingskommuner nära storstad

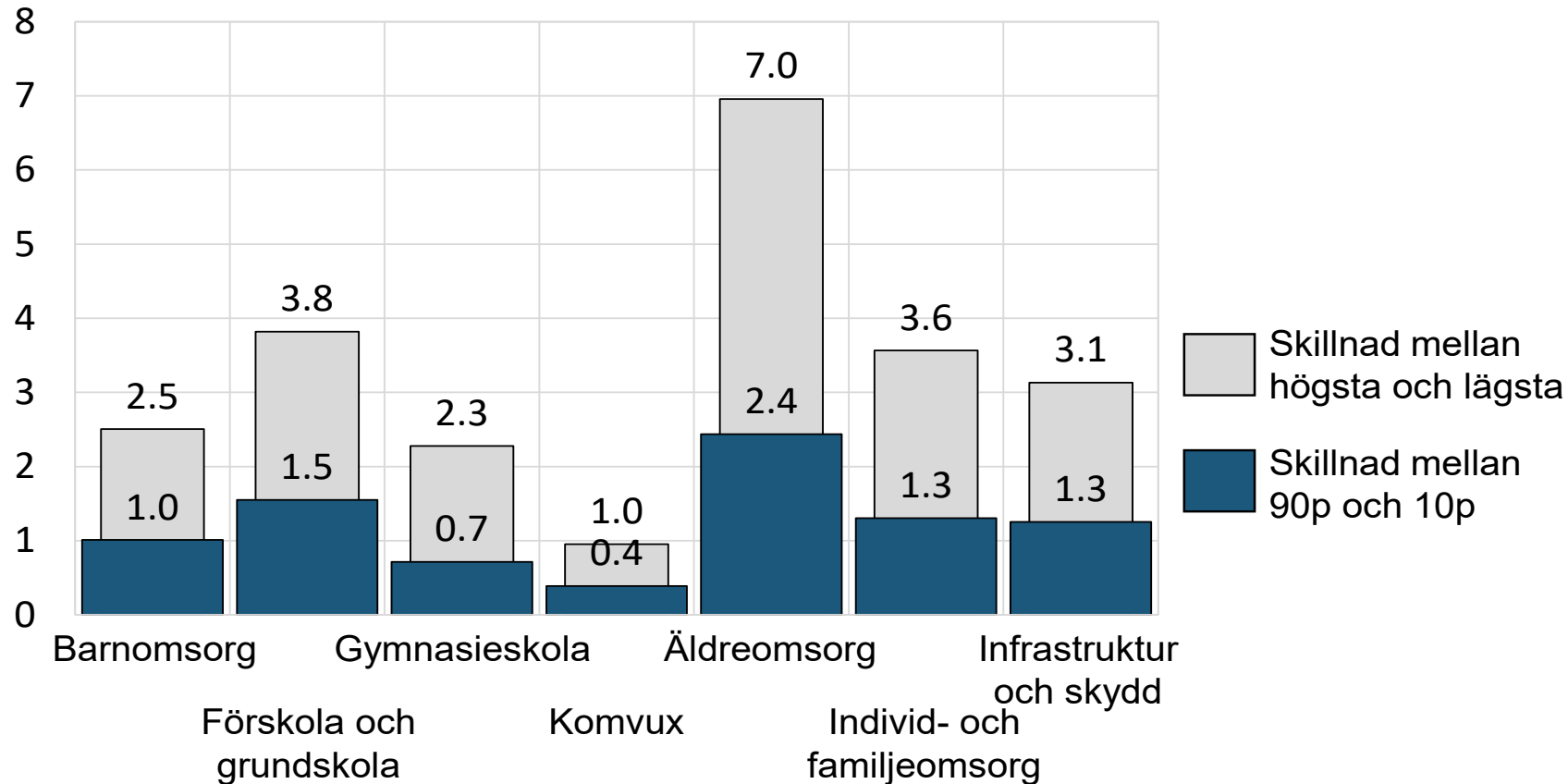
Justerad skattesats (procent)



Justerad:  
Knappt 7 PE  
10-90 percentil  
2,8 PE skillnad

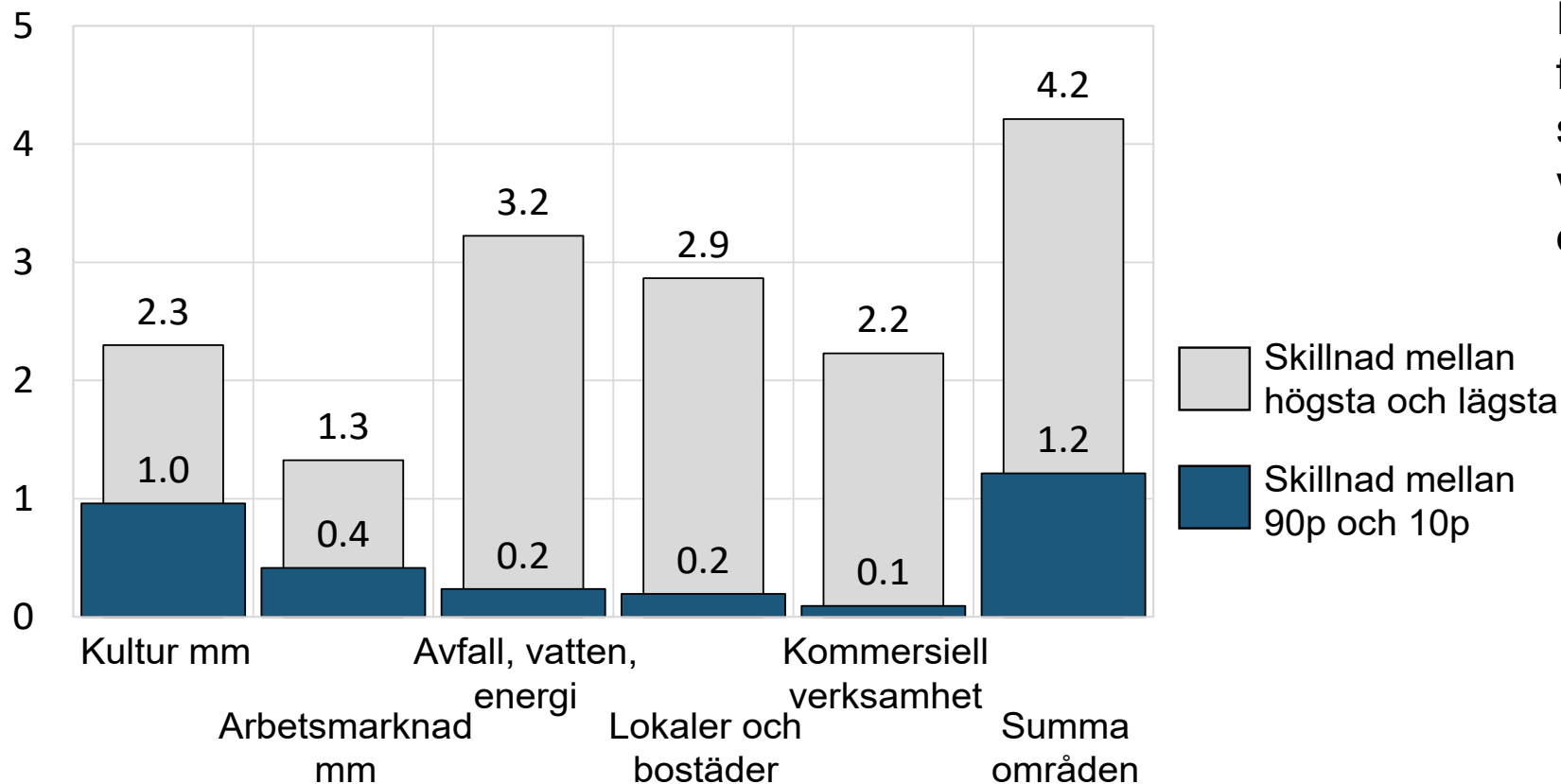
# Inom vilka verksamheter är skillnaderna störst

Potentiell effekt på skattesats  
(procentenhet)



# Verksamheter utanför utjämnningen med kostnadsskillnader

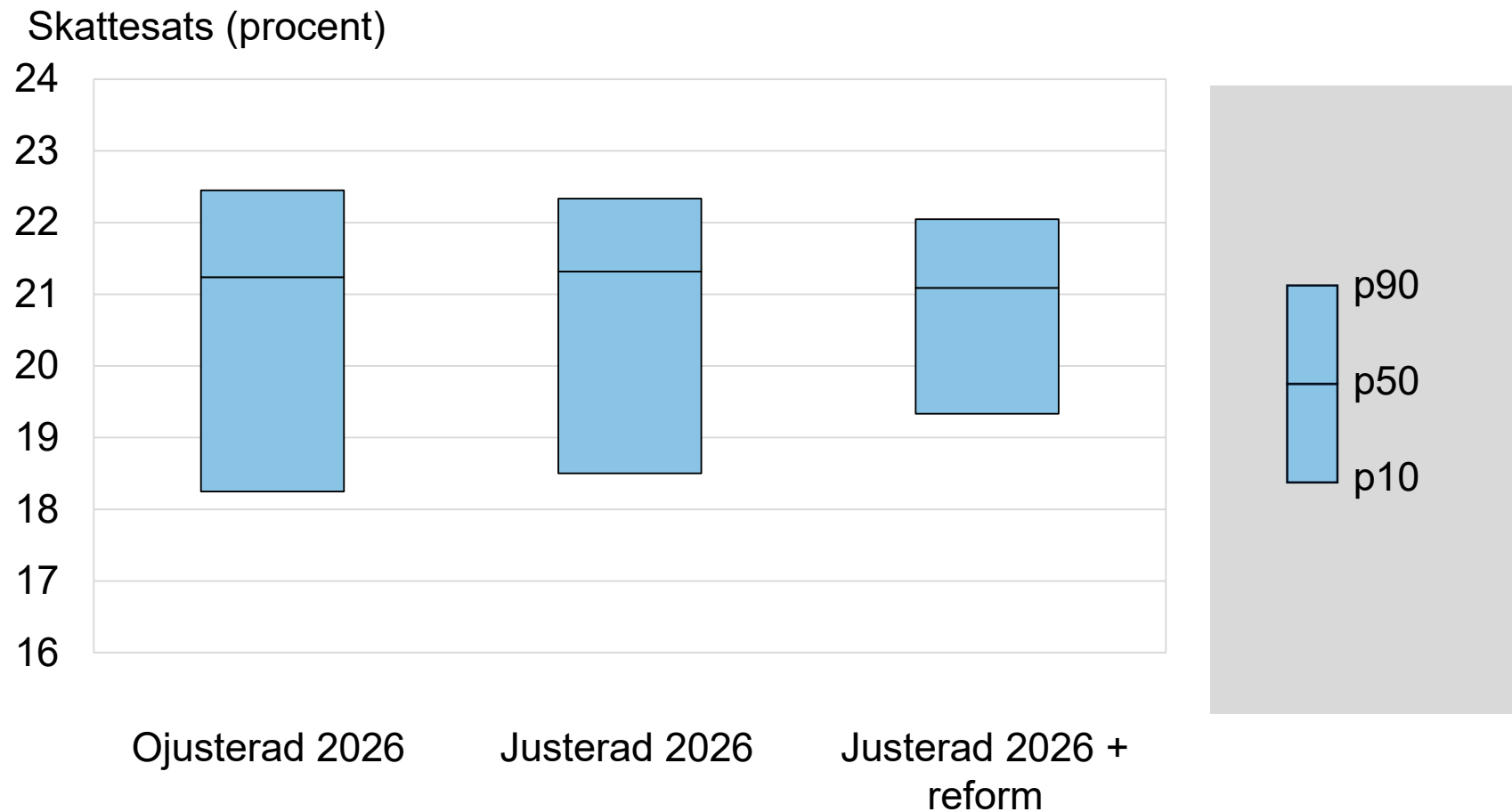
Potentiell effekt på skattesats  
(procentenhet)



Finansnetto och fastighetsavgift skillnad 0,8 PE var mellan 10 och 90 percentil



# Justering för olika uppdrag och ny utjämnning skulle minska skillnaderna mellan kommunerna

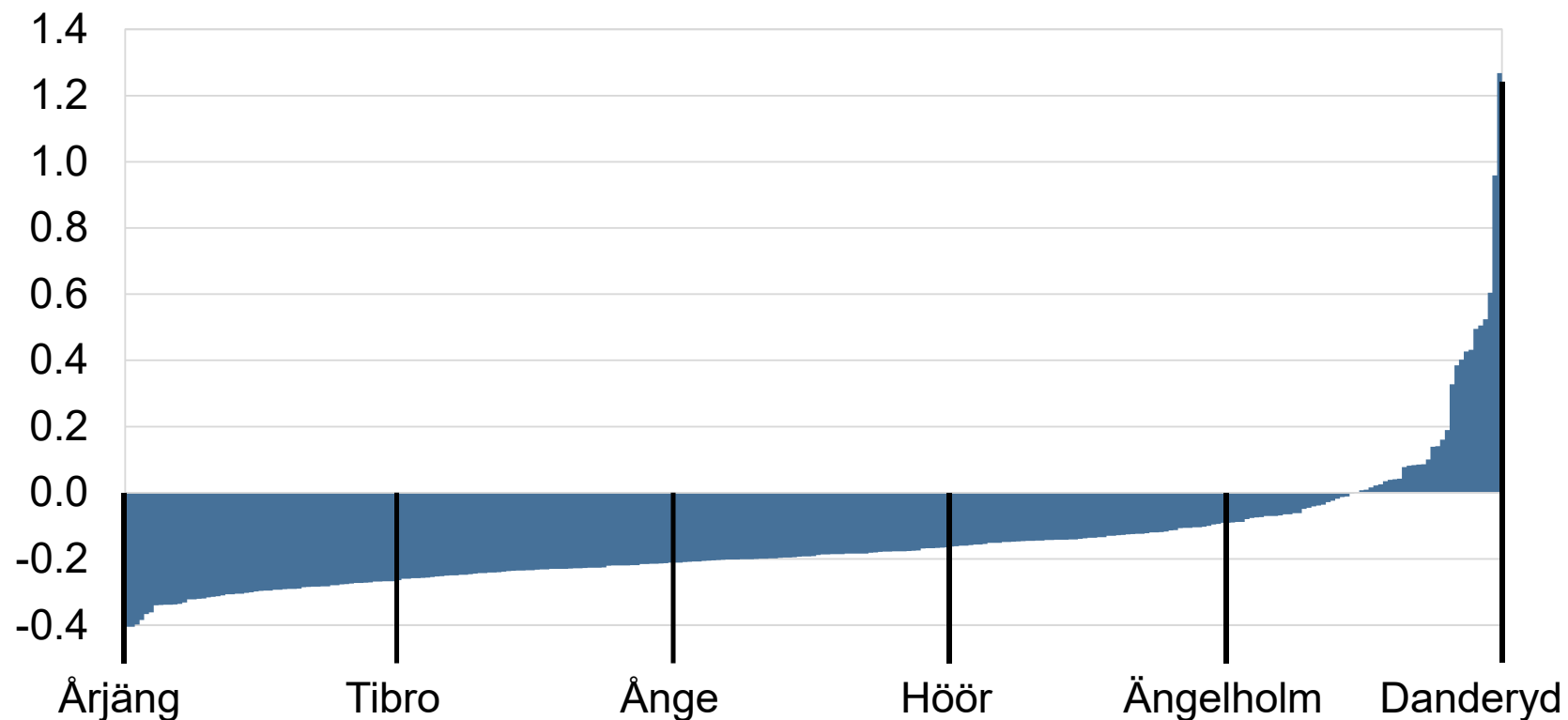


(endast förslagen om förändrad kostnadsutjämnning och strukturbidrag)

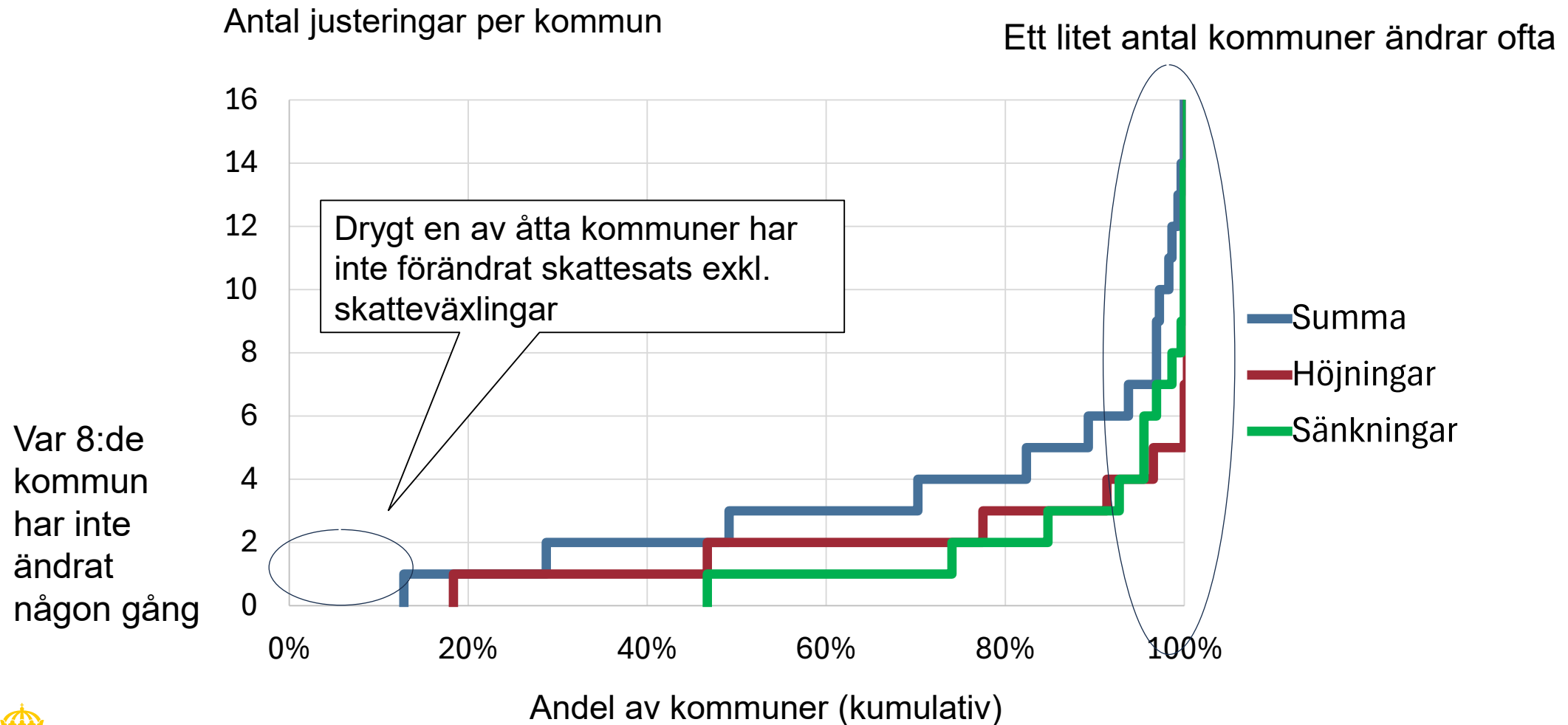


# Hur mycket skulle man behöva höja/sänka skattesatsen om inkomstutjämnningen var total

Potentiell effekt på skattesats  
(procentenheter)

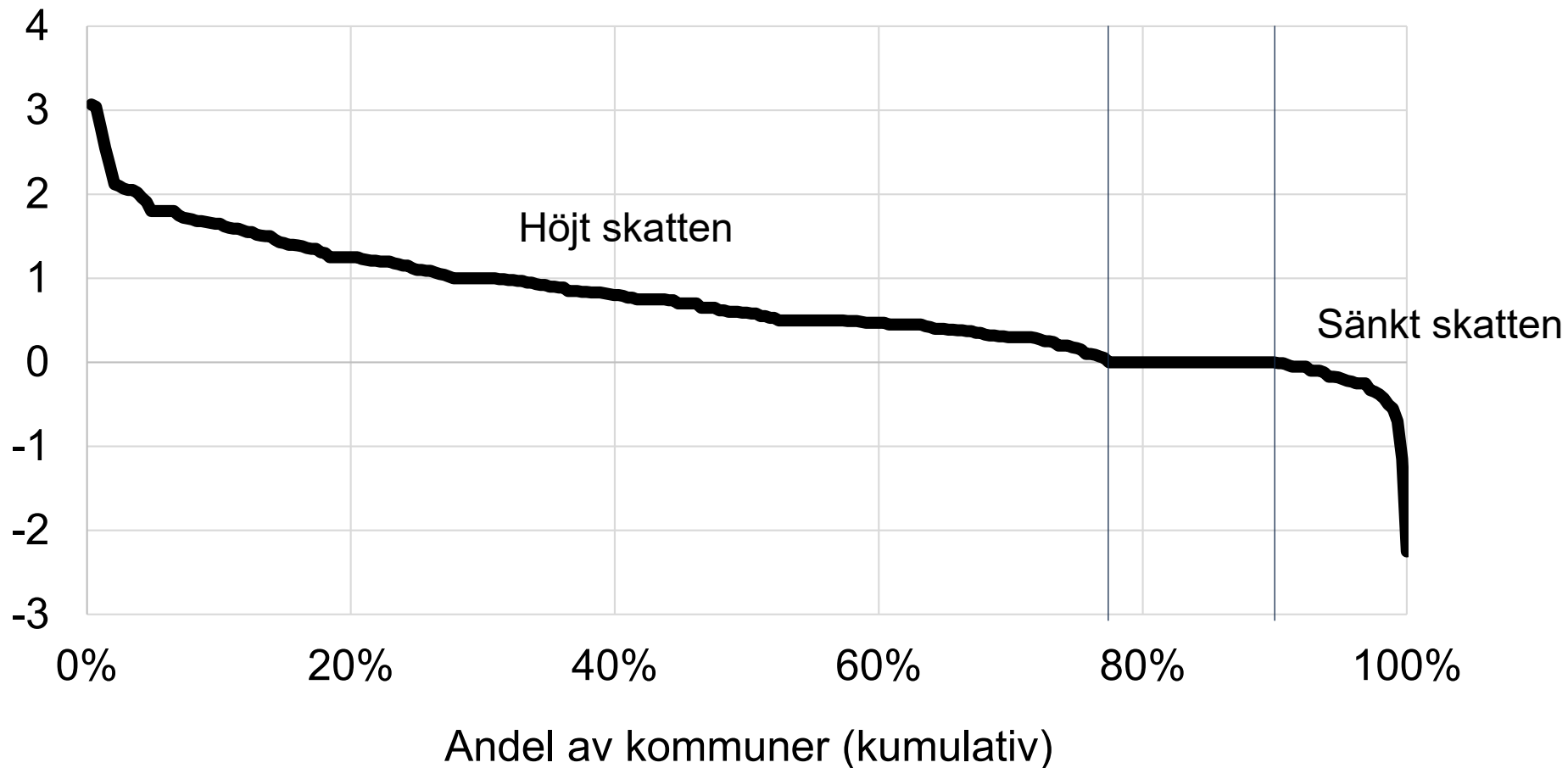


# Antal förändringar av skattesatsen under 2000-talet



# Mediankommunen har höjt skatten med 50 öre under 2000-talet

Förändring av skatt 2000-2026 (procentenheter)

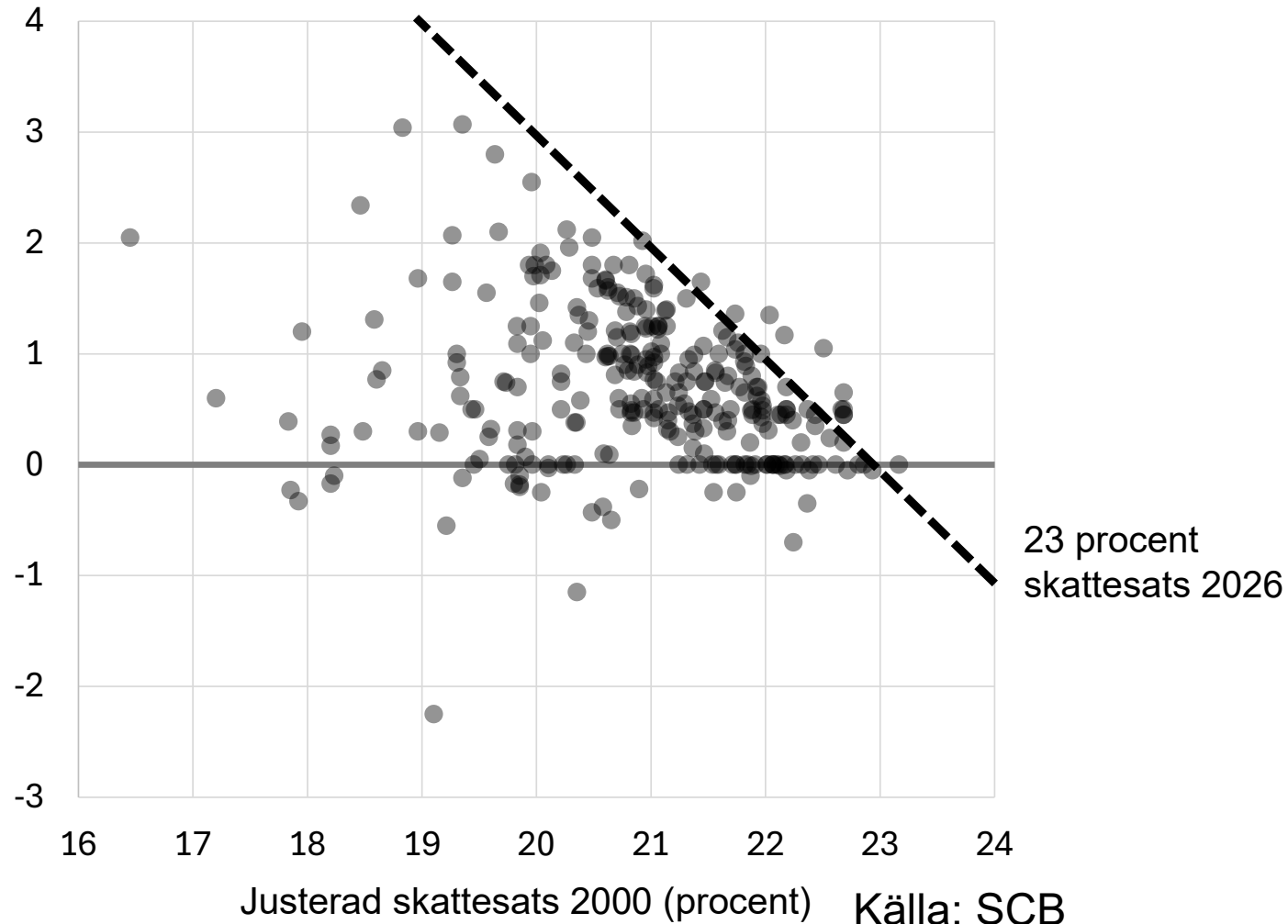


Källa: SCB



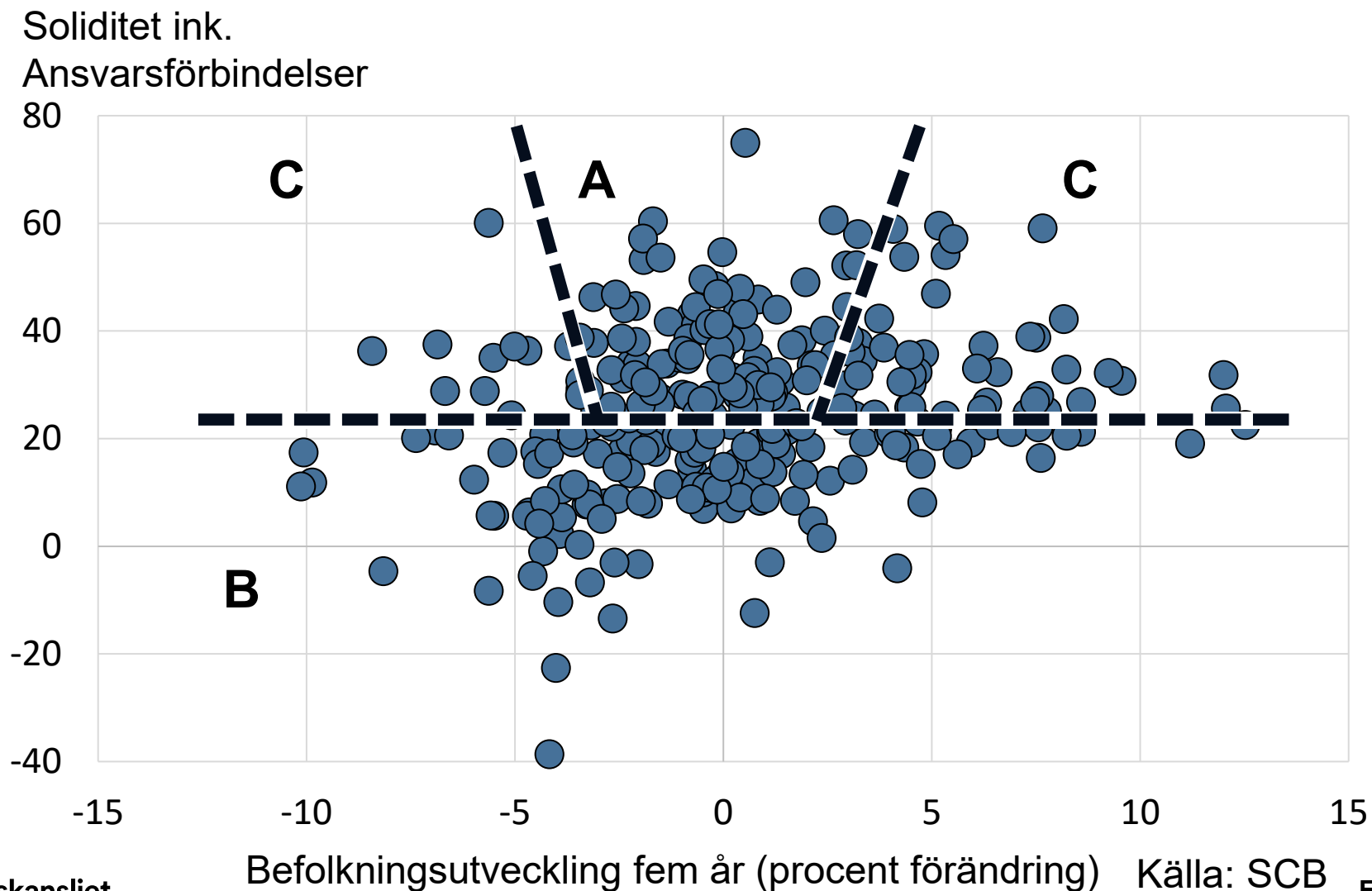
# Det tycks finnas en gräns man inte vill passera

Förändring av skattesatsen  
2000-2026 (procentenheter)



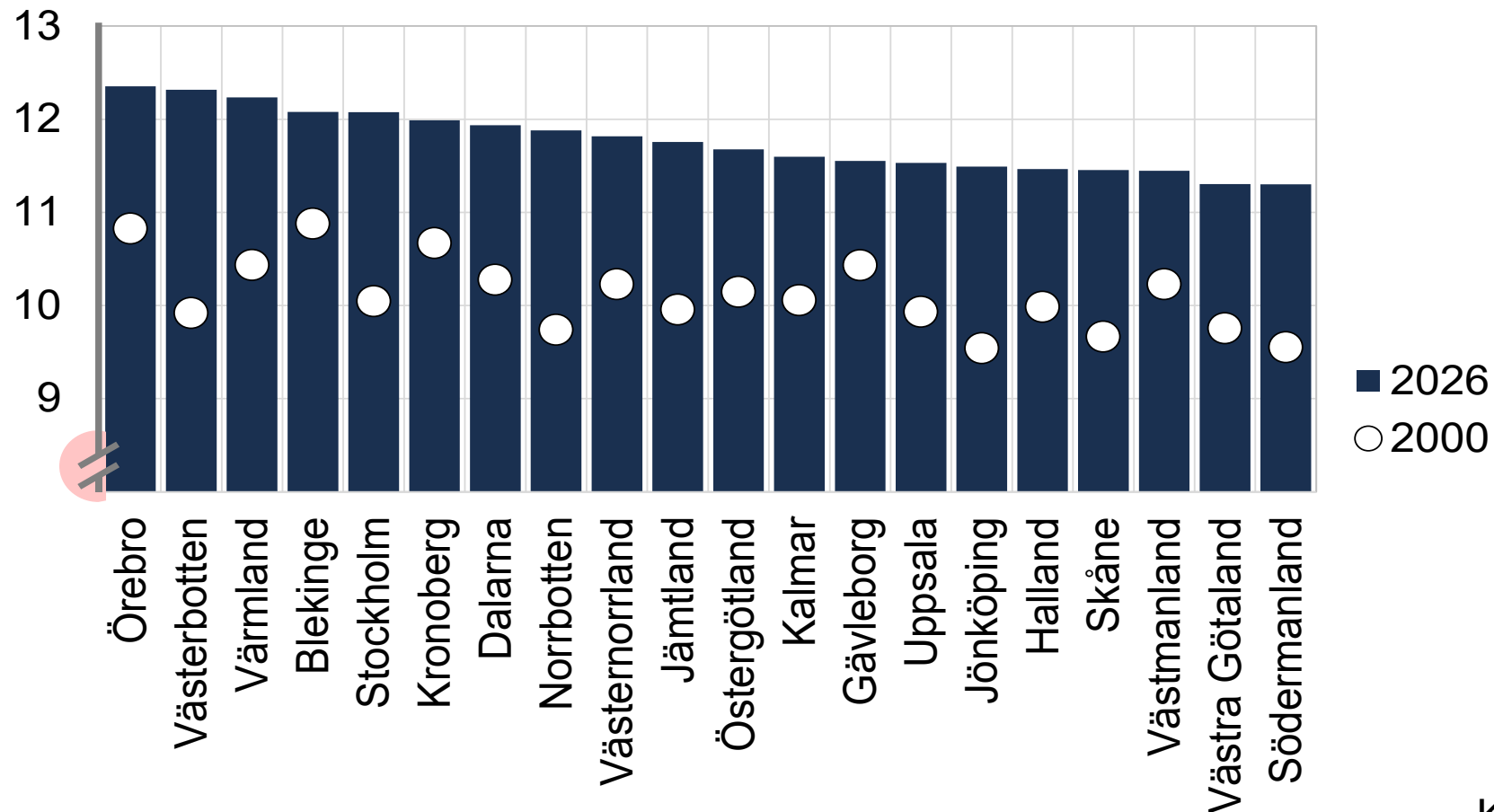
# Det kan finnas utrymme att sänka i ett antal kommuner

Stark ekonomi leder inte automatiskt till sänkt skatt



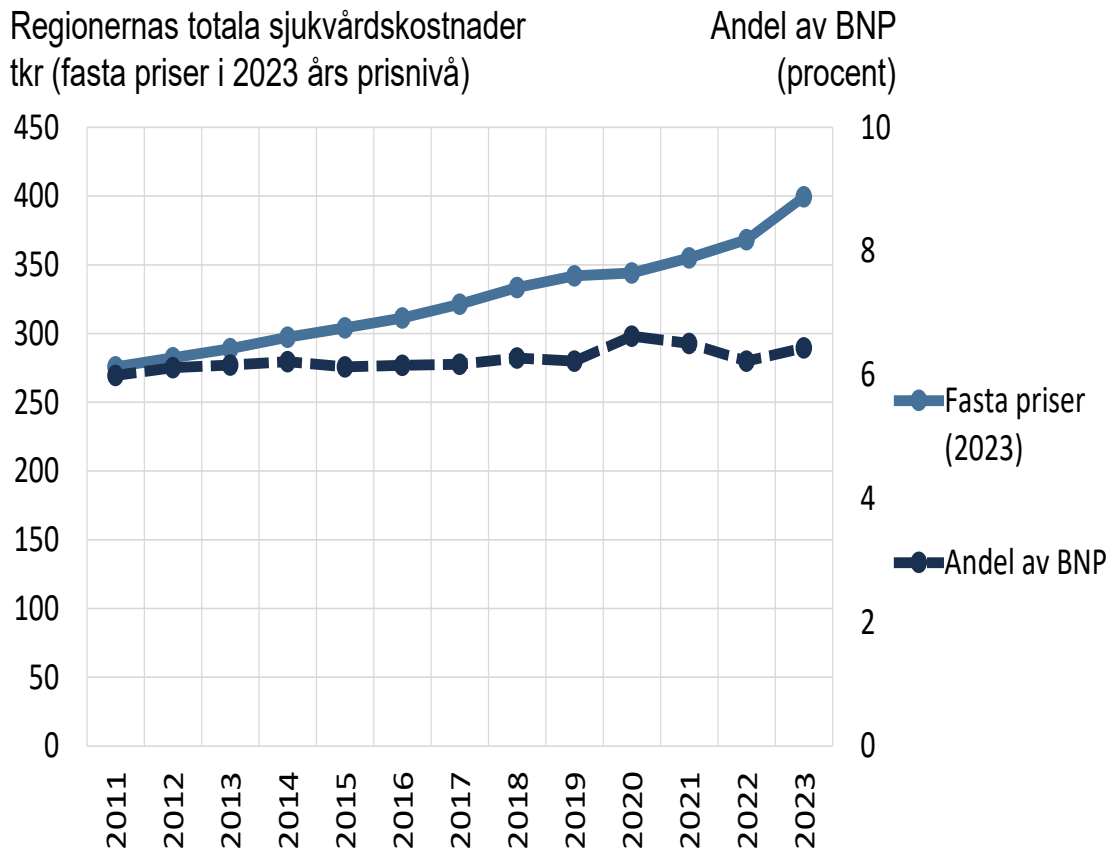
# Alla regioner har högre skatt än år 2000

Justerad skattesats (procent)

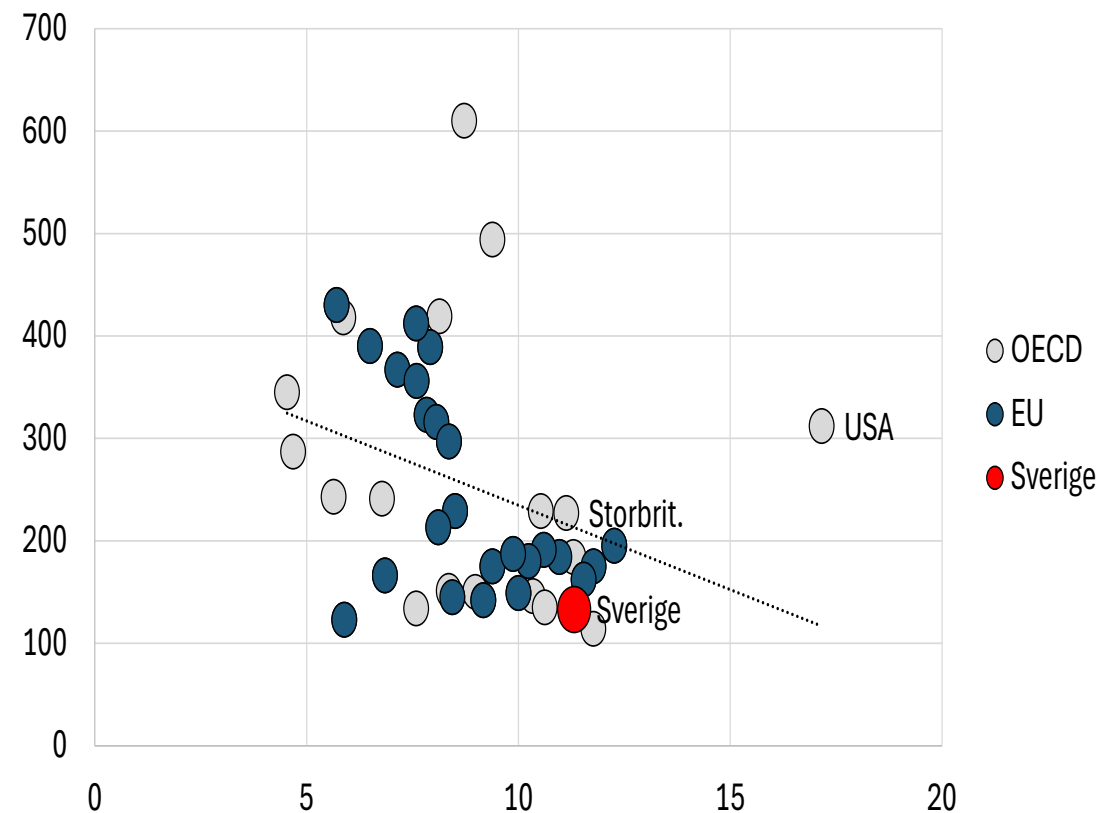


Källa: SCB

# Svensk sjukvård har bra kvalitet men kostnaderna ökar



Undvikbara dödsfall per 100tusen inv. (2023)



Källa: Hälsoräkenskaperna och SCB



Regeringskansliet

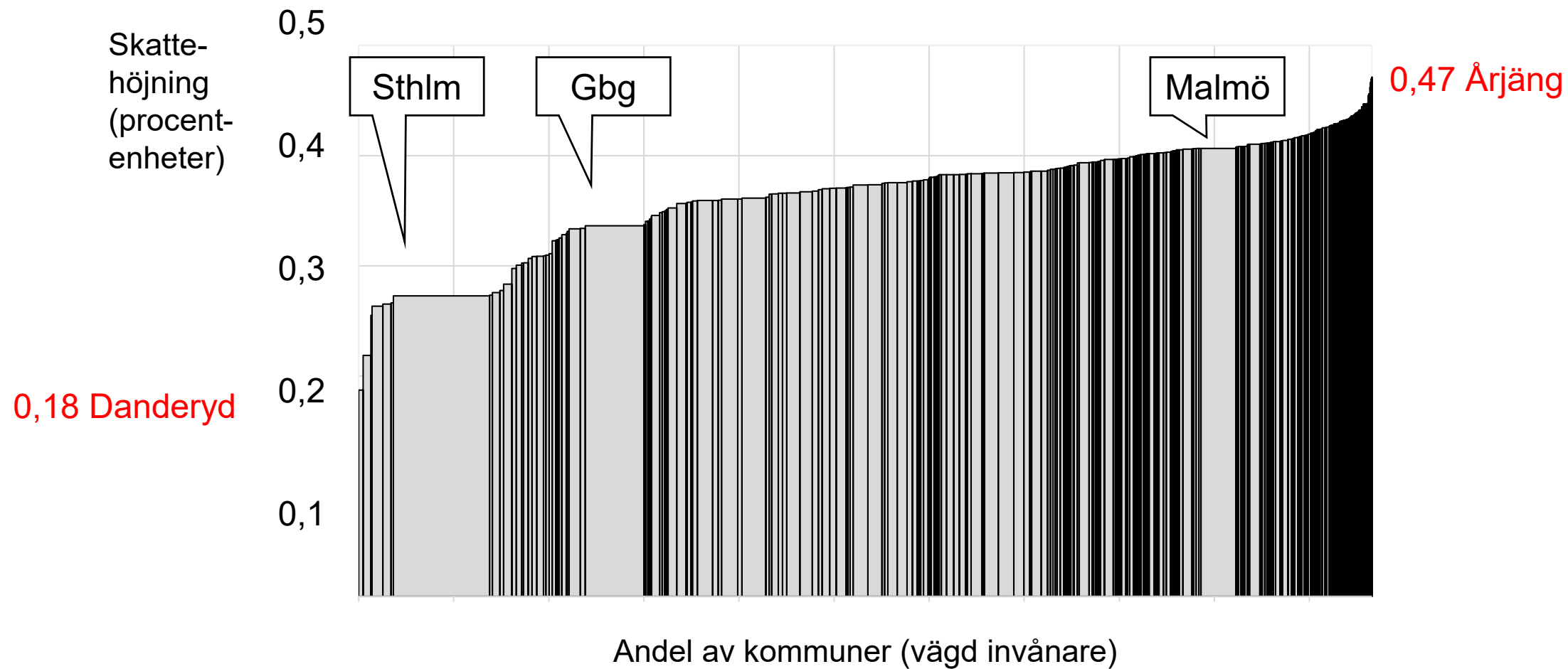
Utgifter för hälso- sjukvård, andel av BNP

Källa: OECD

Finansdepartementet

# Hur mycket kommunerna är finansierade av egna skatteintäkter eller utjämningsbidrag påverkar effekten av en skatthöjning

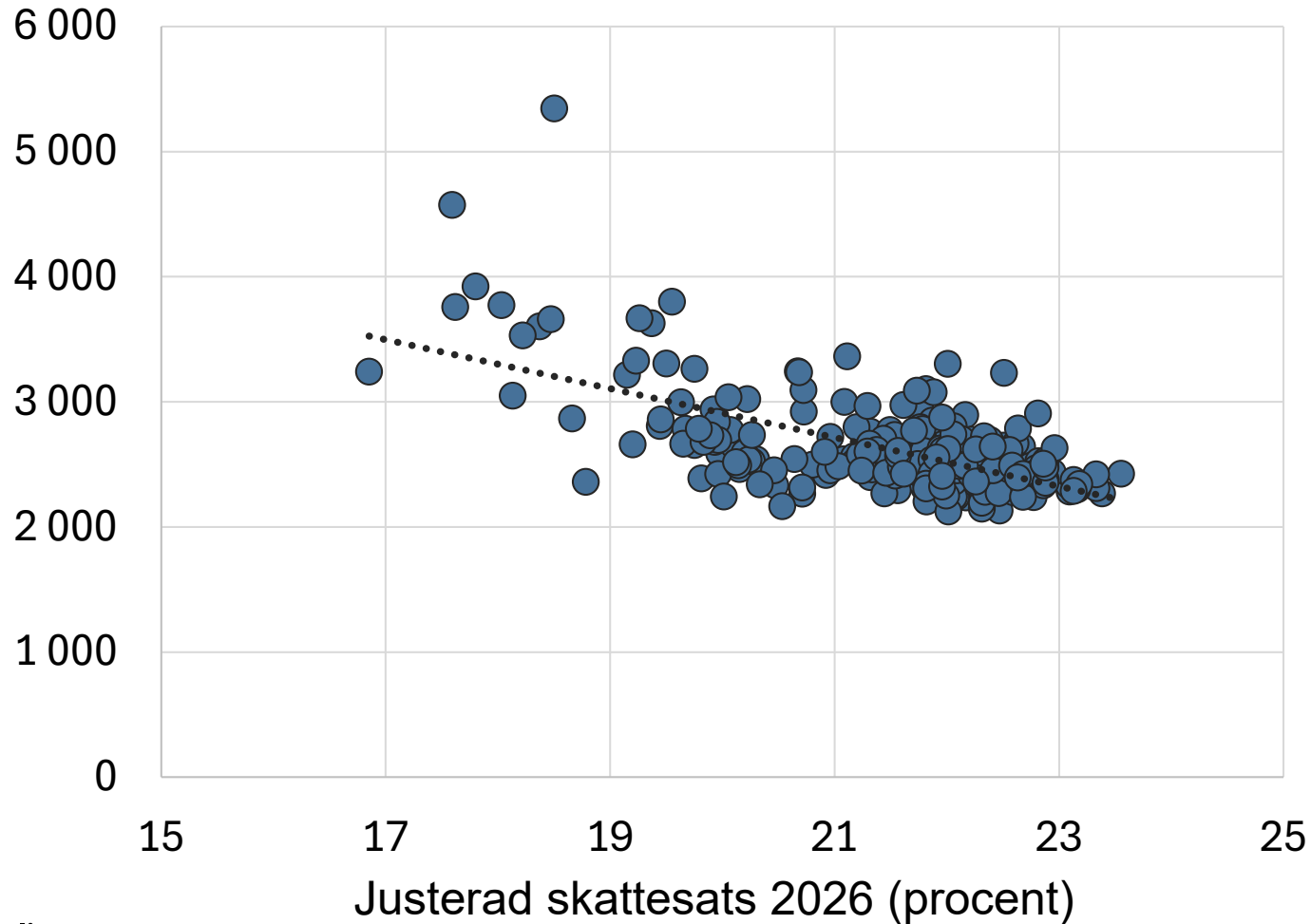
Höjning som behövs för att ökar intäkten med 1000 kronor per inv.



# Intäkter vid skattehöjning med 1 procentenhet

Genomsnittligt ökade intäkter ( kronor per invånare) vid skattehöjning med en procentenhet

Ju större egen beskattning som andel av intäkterna  
Desto större effekt



Effekten blir densamma vid sänkt skatt



# Jobbskatteavdraget

- Ju högre kommunalskatt desto högre jobbskatteavdrag – knutet till kommunalskatten
- En höjning av kommunalskatten finansieras delvis av jobbskatteavdraget
- Mest JSA för inkomster medelinkomsttagare 20-40 tkr per månad, men avtrappas för höga inkomster (statlig skatt)
- Skattesänkning och skattehöjning slår bara igenom med ca 60 % för kommuninvånaren

# Andra interaktioner och argument som förs fram

- Att kommunalskatten inte är momsbelagd gör att alternativen blir dyrare
- Inkomstutjämnningen gör att den egna kommunen /regionen inte har incitament att skapa tillväxt
- Kommuner och regioner delar på samma skattebas, hänsyn tas inte till varandra

# Andra faktorer som ger ökade kostnader och tryck på skatter

- Investeringsbehov ställer krav på högre resultat om lånen inte ska öka
- Demografi – urbanisering
- Konjunkturförändringar
- Ökade förväntningar pga utvecklade behandlingsmetoder ökar vårdens kostnader



# Statens agerande kan påverka kommunala kostnader

- Långsiktiga planeringsförutsättningar
- Riktade statsbidrag
- Finansieringsprincipen
- Finansiering via avgifter (22,5→20,5 i kommuner och 27→19 % i regioner)
- Ingen garanterad uppräknning av statsbidrag
- Myndigheters förväntningar och krav
-

# Rättsläge samt metoder

# Rättsliga förutsättningar

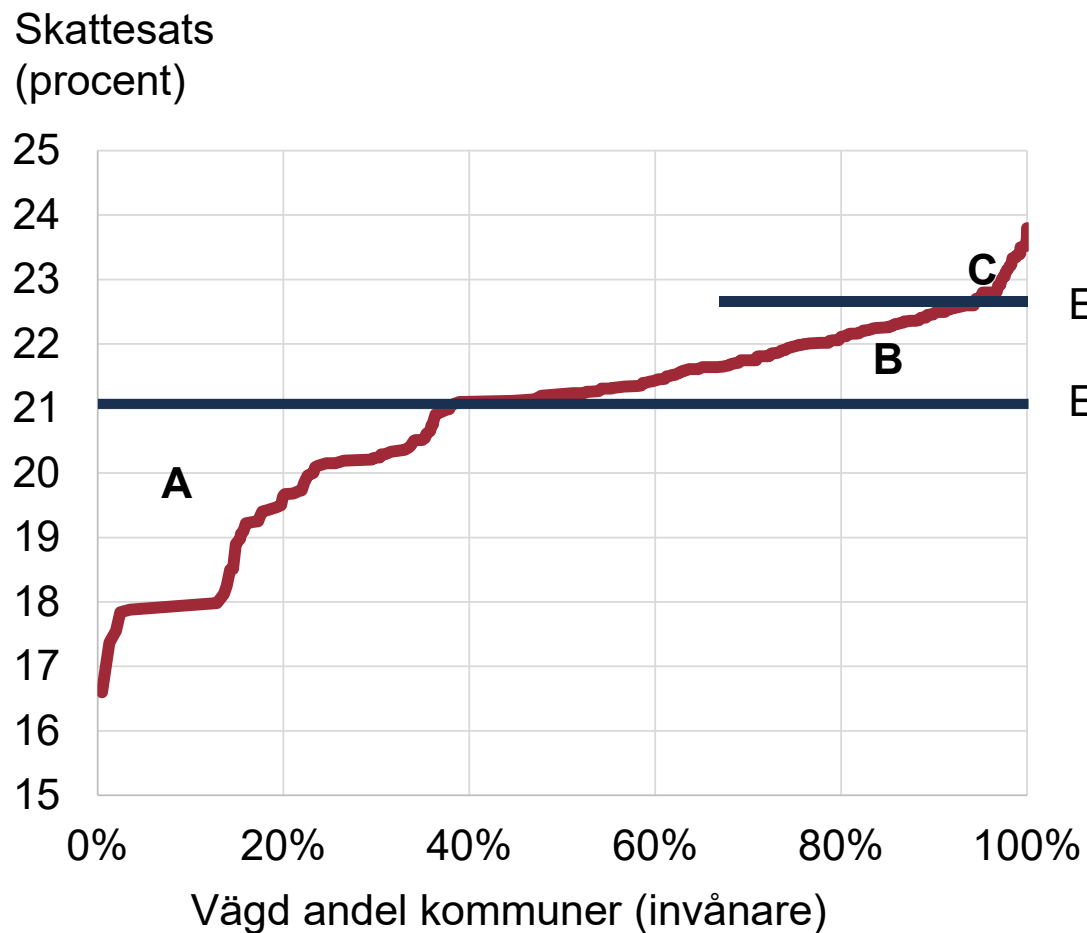
- Beskattningsrätten och kommunala självstyrelsen – två principer som hör ihop
- Båda principerna får begränsas inom vissa ramar
- Rättsliga ramar:
  - Principerna får inte upphävas helt
  - Proportionalitetsbedömning ska göras
  - Riksdagen beslutar

# Proportionalitetsbedömningen

- *Ändamålet*: Kan det uppnås med mindre begränsningar?
- *Intresseavvägning*: Uppvägs begränsningar av behovet?
- *Riksdagen bedömer*: Avgör i varje enskilt ärende
- *Politiska bedömningar*: Riksdagen fri att besluta oavsett tidigare bedömningar

METOD	För- och nackdelar
<b>Effektivitetsfrämjande /rationaliseringsåtgärder</b>	<ul style="list-style-type: none"> <li>• Fördel: Inget ingripande i självstyret</li> <li>• Nackdel: Sannolikt svårt att få tydliga resultat avseende just skattesats</li> </ul>
<b>Ökad utjämning och ökade bidrag</b>	<ul style="list-style-type: none"> <li>• Fördel: Mindre eller inget ingripande, enkel att genomföra</li> <li>• Nackdel: Sannolikt svårt att få tydliga resultat avseende just skattesats, dyr lösning för staten om syftet är att sänka skatten</li> </ul>
<b>Ökad transparens</b>	<ul style="list-style-type: none"> <li>• Fördel: Mindre ingripande åtgärd</li> <li>• Nackdel: Kommer att påverka genomsnittlig skattesats i begränsad omfattning</li> </ul>
<b>Obligatoriskt samråd Med myndighet eller Kommun /region i län</b>	<ul style="list-style-type: none"> <li>• Fördel: överenskommelse kan göras i länet – inte så ingripande</li> <li>• Nackdel - om myndighet får besluta – mycket ingripande</li> </ul>

# Skattetak – i exempelvis Norge



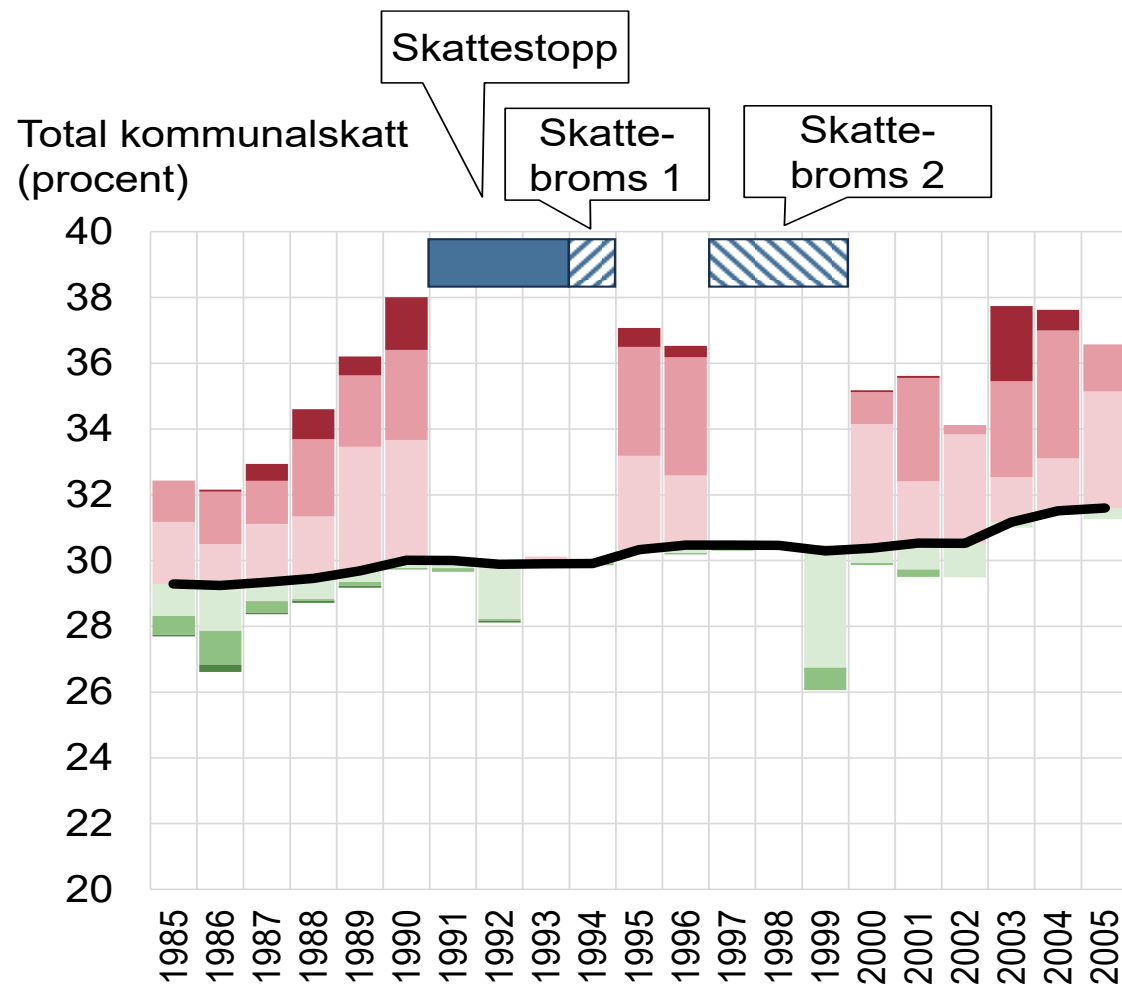
Ex: Mindre ambitiöst tak

Ex: Mer ambitiöst tak

- Trubbigt verktyg
- Oklar effekt
- Stort ingrepp om ambitiöst



# Skattestopp och skattebroms



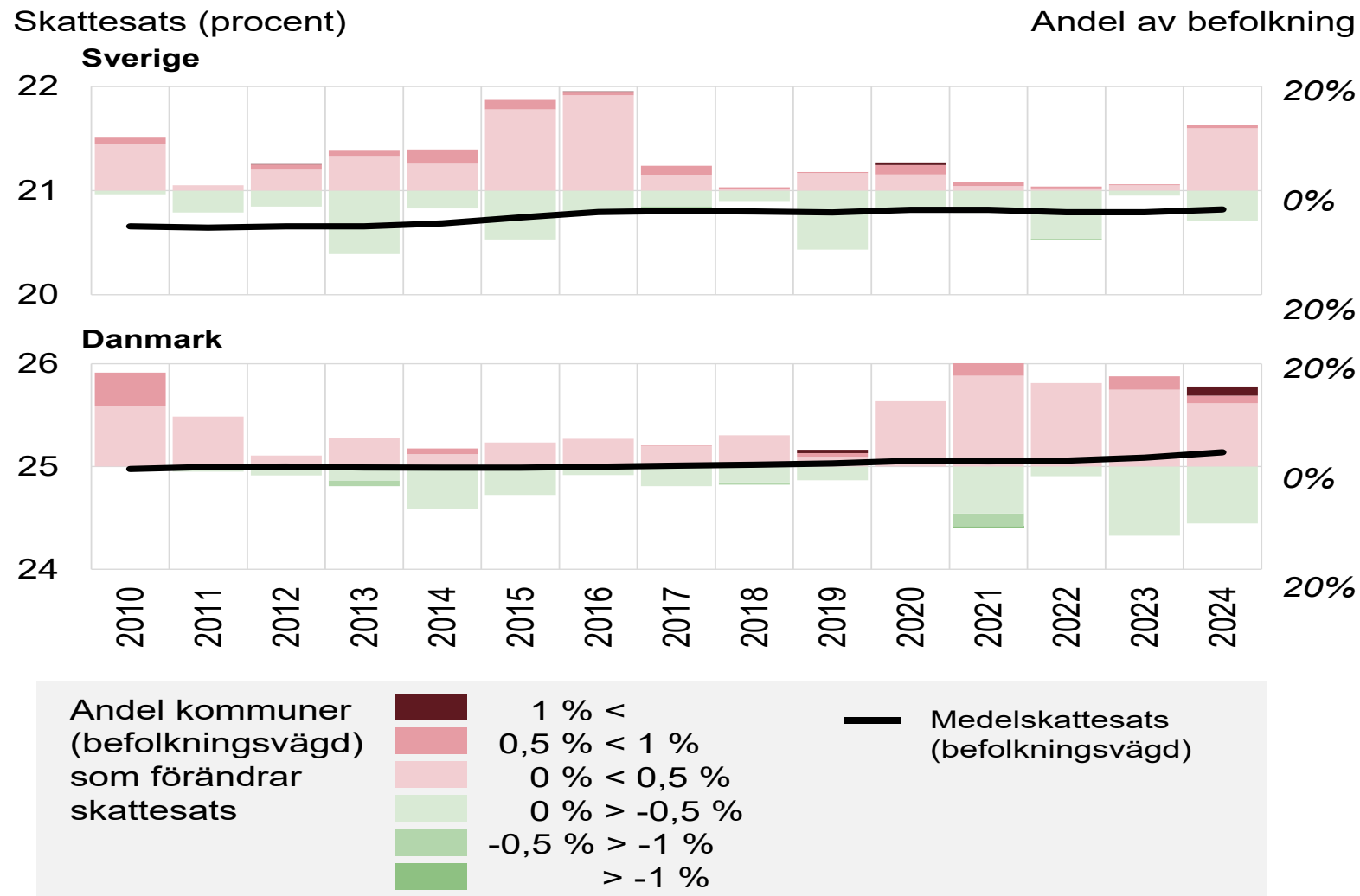
Kommuner (vägd med skattekraft) där skattesats förändras

■	-1	>
■	-0.5	> -1
■	0	> -0.5
■	0.5	< 0
■	1	< 0.5
■	< 1	< 1

- Stopp – stort ingrepp
- Riskerar sämre välfärd
- Kan uppfattas orättvist
- Broms – något mindre ingripande
- Premie –broms - kombo



# Hur har skattebroms fungerat i Danmark?



# Förslag utifrån uppdraget

# Åtgärder för att stärka ekonomiska incitament

- Skattebroms och skattesänkingspremie
  - Höjd-skattesats leder till **skattebromsavgift** (del av intäktsökningen dras in)
  - Sänkt skattesats leder till **skattesänkingsbidrag** (andel av intäktsminskningen)
  - För båda: 25 % första året, 15 % andra året och 10 % tredje året
- Statliga skattereduktioner ska inte påverkas av förändringar av kommunala skattesatser
  - Beräkningen av jobbskatteavdraget och skattereduktion för sjuk- och aktivitetsersättning förändras
  - Inget ingrepp i kommunal beskattningsrätt



# Kostnaderna för skattehöjningar blir tydligare för invånarna



\* Kommunen höjer skattesatsen för att få ökad intäkt med 100 kr per invånare. Hur mycket kostar det för löntagare med årsink. 350 tkr?



# Skäl för skattebroms

- Incitamenten att sänka skattesatserna är svaga
- Sverige har höga skatter på arbete – inkomstskatterna en viktig del
- Samhällsekonomiskt problematiskt
- Minskar utrymmet för höjningar vid framtida behov

# Skäl emot skattebroms

- Men..
  - Oklart hur effektivt skattebroms är som åtgärd för lägre skattesatser på lång sikt
  - Har kommuner och regioner samma förutsättningar?
  - Risk att skatten i vissa fall höjs ännu mer för att få samma intäkt
  - Begränsar beskattningsrätten – uppväger nyttan en sådan begränsning?



# Åtgärder för transparens och långsiktighet

- Krav på att eftersträva hög effektivitet – i KL
- Uppföljning och granskning av efterlevnad (kommunala revisionen) i KL
- Plan för kommunens eller regionens skattesatsnivå i KL
- Krav på motivering av höjningar av skattesatsen i budgeten i KL
- Nyckeltal för justerad skattesats för att öka jämförbarhet RKA

# Förslag att gå vidare med

- Utred sjukvårdens kostnadsutveckling och finansiering samt fördelningen av statsbidrag
- Skapa förutsägbarhet och långsiktighet i fråga om statsbidrag
- Skapa tydlighet i fråga om statliga krav och styrning
- Utred ett system med konjunkturstabiliserande statsbidrag

